
GUIA FORMATIVA

TAST D'OFICIS

Itineraris tecnològics

Colectic SCCL

Colectic

Tecnologia per la
transformació social

IDENTIFICACIÓ DE L'ENTITAT, PERFIL/S PROFESSIONAL/S SOL·LICITAT/S I CURS ACADÈMIC

1.1. Nom de la institució, entitat o centre:

Colectic, SCCL

1.2. NIF o CIF

NIF F 60939956

1.3. Municipi i comarca

Municipi: Barcelona

Comarca: Barcelonès

1.4. Curs acadèmic:

2022-2023

PRESENTACIÓ DE L'ENTITAT

Característiques de la impartició del Tast d'oficis o programes similars

Colectic, SCCL és una Cooperativa d'acció social que porta desenvolupant els seus objectius vers la inserció social, laboral i tecnològica dels joves del barri del Raval de Barcelona des de l'any 1992, la trajectòria de l'entitat ha estat sempre en el barri del Raval.

Ens hem constituït com a Cooperativa amb els següents fins:

- La promoció i l'atenció a les persones, des dels punts de vista social, cultural, laboral i educatiu, amb especial dedicació a tots els col·lectius en situació de risc d'exclusió per raons socials i/o culturals.
- La promoció de la Societat de la Informació i la Comunicació i dels seus instruments com a garantia de la participació de tota la ciutadania.
- La realització d'accions destinades a socialitzar el coneixement.
- El desenvolupament de xarxes educatives i socials capaces de fomentar la cohesió social.

Experiència en la impartició de Tast d'oficis o programes similars

Antecedents: En Xarxa, PGS, PQPI i PFI

El projecte **En Xarxa** neix a l'Associació per a Joves TEB (actualment Colectic) l'any 2000, com a un projecte adreçat a la població del barri del Raval i de l'experiència d'un grup d'educadors i educadores coneixedors del barri del Raval i del seu treball amb joves.

S'adreça, des del seu començament, a donar accés al món laboral de joves que viuen en situació d'exclusió social a través del domini de les Noves Tecnologies de la Informació i Comunicació.

El projecte rep el nom de *En Xarxa*, perquè si la societat de la qual estem parlant està en xarxa, és a dir en comunicació amb el món (que fomenta la connectivitat i la inter-connectivitat),... els joves del Raval han de tenir l'oportunitat real d'estar en el món també "en xarxa", es a dir, no exclosos, no fora de la xarxa. El nom del projecte es basà en l'objectiu del projecte: la inclusió social a través de la formació i la capacitació en el sector tecnològic i de les Noves Tecnologies.

El projecte es dissenyà inicialment per tal de tenir una durada lectiva de 3 mesos per a cada grup (amb un encadenament de grups al llarg de 12 mesos) i va incloure un temari basat en l'aprenentatge de formació bàsica en el camp de les NTIC, el domini de la creació estàndard de web i nocions multimèdia, així com de les eines i els coneixements més bàsics per dur a terme el correcte tractament del hardware i el software d'un ordinador personal (manteniment i reparació d'ordinadors). Més enllà del temari destinat al foment de les competències que professionalitzen, l'equip formatiu va incloure-hi un eix transversal de treball: la inserció laboral.

Aquell projecte inicial es va dur a terme, l'any 2001 i de la seva execució i avaluació es van extreure determinades conclusions que van a animar a l'equip pedagògic

Al curs **2007-2008**, el projecte En Xarxa passa a ser un **Programa de Garantia Social** d'auxiliar de muntatge i manteniment d'equips informàtics, amb el qual els joves poden obtenir un diploma homologat per Educació.

L'any **2008-2009** es transforma en **Programa de Qualificació Professional Inicial** i l'any **2014-2015** passa a a ser **PFI fins al curs 2019-2020**.

El Tast d'oficis 2022-2023 neix de les necessitats detectades durant tots aquests anys

DESCRIPCIÓ DE LES NECESSITATS TERRITORIALS A SATISFER I LES COL-LABORACIONS PREVISTES EN EL TERRITORI

El projecte *En Xarxa* s'ha emmarcat, des del seu inici, en el barri del Raval (districte de Ciutat Vella de Barcelona). El Raval i Ciutat Vella destaquen per tenir un baix nivell educatiu, tot i haver millorat considerablement en els darrers anys.

D'una altra banda, el percentatge de coneixement del català al barri del Raval és significativament més baix que a la resta de la ciutat. La presència de l'alumnat de procedència estrangera no es distribueix de forma equitativa en tots els districtes de la ciutat, tenint un fort impacte en l'escola pública del Raval.

Els indicadors de salut del districte de Ciutat Vella i del barri del Raval ens mostren que la taxa de mortalitat està per sobre de les de Barcelona: l'esperança de vida és cinc anys menor al barri del Raval que a la mitjana de la ciutat.

La situació de risc és molt alta

COL·LECTIU

Característiques rellevants del col·lectiu a qui va adreçat el programa

El Tast d'Oficis es dirigeix a un grup de quinze alumnes, majors de 16 anys que, es trobaven en situació de risc o d'exclusió social, amb necessitat d'orientació educativa i/o professional, NEE, situacions administratives irregulars tant a nivell de documentació, com d'expedient acadèmic, que no estaven adscrits a cap itinerari formatiu, o que havien abandonat prematurament els estudis obligatoris, o que no podien ser escolaritzats als ensenyaments obligatoris per haver superat l'edat màxima per a beneficiar-se o per que acabaven d'arribar del seu país, o per problemàtica administrativa en el seu expedient acadèmic o que treballaven en situació de precarietat laboral. Es va prioritzar al jovent migrant o amb una alta vinculació amb els processos migratoris (fills i filles de persones migrades) i, de forma molt més específica, als que només presentaven passaport i no podien accedir a gaires formacions i col·lectiu de

persones que s'identifiquen com a dones i persones no binàries. Tenien voluntat de formar-se en el sector tecnològic per poder accedir a un lloc de treball o reincorporar-se al sistema educatiu.

El procés d'arribada dels alumnes es derivà de l'ús dels següents canals de difusió: Xarxes socials, difusió en planes web, Instituts, serveis socials, altres entitats o altres circuits informatius.

Un cop rebudes les sol·licituds d'inscripció (pre-inscripció) es va procedir a dur a terme una entrevista inicial, que ajudés a establir i definir el grup de participants i detectar NEE.

Es valorà, la motivació del jove per inscriure's vers els objectius de l'oferta formativa i la família professional tecnològica així com la necessitat a nivell personal i social de fer aquest tipus de programa.

Compromís/accions per a la igualtat de gènere

Programa per a la formació de dones en professions amb subrepresentació o mínim de participació femenina

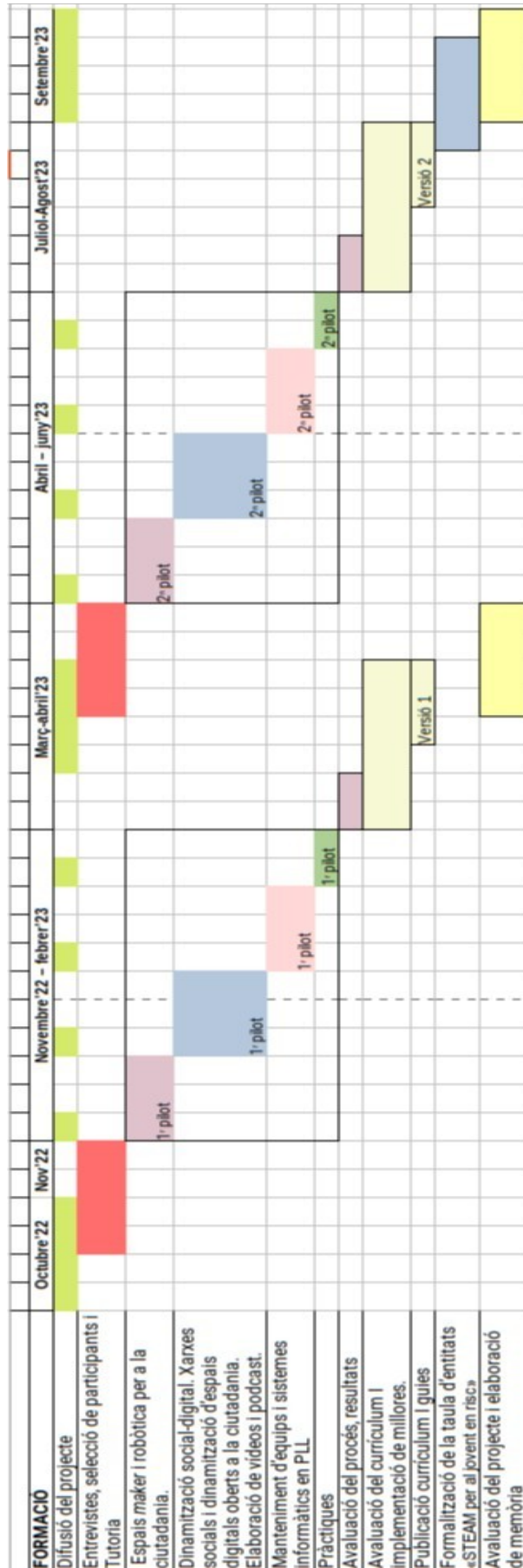
Encara que és un perfil formatiu en el que hi ha un mínim de participació femenina, des de Colectic, sempre apostem per la igualtat de gènere i intentem que als nostres programes formatius accedeixin dones, d'acord amb els objectius estratègics de l'entitat. I hem tingut prou noies en aquesta prova pilot.

Programa per a la integració/atenció de col·lectius específics

Cada cop ens trobem amb més alumnes amb NEE i des de Colectic intentem donar atenció a tots els col·lectius. Per això, sempre tenim nois o noies amb algun grau de discapacitat, pot ser sensorial, motriu i sobretot psicològica, amb els quals hem realitzat adaptació curricular i un seguiment més acurat a nivell de tutories.

DURADA I TEMPORITZACIÓ DELS PILOTS

Per aquesta prova pilot, vam preveure la següent temporització:



Les fitxes de cada sessió es poden veure a www.colectic.coop

PROJECTE FORMATIU I ORGANITZACIÓ

Metodologia proposada

Les premisses que guien la nostra acció educativa tenen el seu fonament en la teoria constructivista de l'ensenyament i l'aprenentatge¹. Des d'aquesta perspectiva, el desenvolupament s'entén com el fruit d'una interacció entre el medi i la persona.

En aquest sentit la formació contempla un ampli espai per al desenvolupament de projectes pràctics que es duren a terme a partir de la formació de petits grups de treball i que tractaran d'aproximar-se als objectius finals de l'aprenentatge. Es treballa per projectes unificant diferents àrees i decidint molts temes i manera de treballar-los de manera assembleària entre els propis alumnes.

L'acció educativa té com a principal missió optimitzar aquesta relació per afavorir al màxim el desenvolupament de la persona.

Les següents afirmacions fonamenten la nostra acció educativa:

- Donem protagonisme a la persona com a agent actiu responsable del propi canvi.
- L'acció educativa parteix de les característiques, interessos i necessitats de la persona.
- Adaptem l'acció al ritme de la persona, sempre proporcionant un espai d'interacció enriquidor on es potenciï el desenvolupament personal i social.

Per tal de poder dur a terme els ajusts d'acord amb la metodologia integrada amb el desenvolupament personal dels participants establim uns indicadors objectivament verificables:

- Es realitza un seguiment personalitzat dels estudiants mitjançant entrevistes individuals i grupals. Específicament, s'observen i es recullen

¹ Vigotski, citat per Marqués, P. (2001)

MARQUÈS GRAELLS, P. 2001 *Didáctica. los procesos de enseñanza y aprendizaje. la motivación.* <http://dewey.uab.es/pm Marques/actodid.htm#concepaprendiz> [Data de consulta: 30/05/2008]

indicadors relatius a l'adquisició d'hàbits afavoridors de la inserció laboral: assistència, puntualitat, relacions satisfactòries amb companys de treball (empatia, assertivitat, diàleg), respecte a l'autoritat, evolució de la persona

- S'avalua i contrasta amb cada estudiant la consecució dels objectius plantejats en la negociació del pla d'inserció personalitzat.

Tot el conjunt d'agents que intervenen en el projecte es reuneixen un cop a la setmana per tal d'avaluar els progressos i programar la continuació del programa formatiu, que està en constant evolució.

L'equip de professionals treballa de forma grupal els continguts, l'aplicació dels diferents programes formatius i la coherència global del programa. Aquest equip està dirigit per la figura coordinadora i coordinat per diferents professionals de l'àmbit tecnològic.

Els diferents espais de l'entitat es posen a disposició del programa formatiu, alternant-se en funció del programa formatiu i de l'ús que es precisa d'acord amb la planificació setmanal. D'aquesta manera, es conjuguen els espais formatiu polivalent, l'espai taller, els espais multimèdia i la sala tutorial, principalment.

L'avaluació de l'adquisició de coneixements es fa de manera constructivista.

Al finalitzar el pilot se'l otorga un certificat on només apareixen les competències adquirides

Estructura metodològica i continguts

El temari del curs es basa en tres àmbits professionals desenvolupats durant 10 setmanes:

- ❖ a) Manteniment d'equips i sistemes informàtics en PLL. 40,8 hores per pilot. Total dels 2 pilots: 81 hores
- ❖ b) Dinamització social-digital. Xarxes socials i dinamització d'espais digitals oberts a la ciutadania.
- ❖ Elaboració de vídeos i podcast. 40,8 hores per pilot. Total dels 2 pilots: 81 hores.
- ❖ c) Espais maker i robòtica per a la ciutadania. 40,8 hores per pilot. Total dels 2 pilots: 81 hores.

Formació en centres de treball

La realització de les pràctiques en el marc d'un centre de treball ordinari representa i anticipa la futura experiència en el món laboral. En tant en quant és -en la major part de les ocasions- el primer contacte amb aquest món adult productiu, és important que l'experiència sigui positiva.

Per això, es cercà un centre de treball que fos adient a cada alumne, amb un tractament individual i un sistema d'acompanyament complert (preparació prèvia, entrevista inicial, visites de seguiment, avaluacions intermèdies, entrevistes amb el responsable del centre de treball, comunicació continua i retroalimentació constant)

Els criteris de selecció del centre de treball són:

La identitat i les habilitats personals de cada alumne, el seu desig i l'itinerari personalitzat construït en les tutories en el marc de la formació.

Els coneixements adquirits en el desenvolupament de la formació.

Els possibles factors d'inserció i oportunitat que es presentin a cada ocasió.

Cada alumne disposava d'un tutor o referent, que actuava com a fil conductor i propulsor de l'itinerari d'aprenentatge en el centre de treball. Colectic realitzà el seguiment amb tots els membres implicats en el projecte formatiu (tutor de les pràctiques, formadors, personal laboral del centre de treball, formadores de Colectic, institucions, etc.)

En finalitzar l'experiència d'aprenentatge, de forma especial, però també a meitat del recorregut, es van dur a terme accions avaluadores.

Proposta de tutoria i seguiment

L'acció tutorial es va desplegar a través de dos sistemes:

- Pauta setmanal d'atenció individual/grupal (tutories programades)
- A demanda o petició dels alumnes i/o a demanda o petició de les formadores, per a tractar casos o accions específiques que afecten al desenvolupament de la formació o a la integritat del projecte formatiu o personal. Aquest segon sistema s'aplica de forma reactiva a la

presentació d'una situació o actitud crítica.

- Tutories o entrevistes amb els pares o tutors, o agents externs (assistents socials, treballadores socials, psicòlegs, referents de Justícia, advocades, educadors...): sempre que hagin aspectes rellevants a tractar amb ells, ja que si treballem conjuntament, obtenim millors resultats.

Pel que fa al primer grup de tutories, aquelles que són programades i estables, cal distingir:

Tutories individuals:

En aquests espais es defineix el projecte formatiu, professional i personal de manera individual, d'acord amb:

- La informació rebuda de la font de derivació i/o la procedent d'altres professionals implicats en el treball psicosocial amb el jove (cas que existeixin). Es treballa cada cas des d'un abordatge pluridisciplinar.
- Els desitjos i projecció futura de cada jove, a través de les manifestacions.
- La valoració que realitzen els professionals implicats en el projecte.

Tenint en compte tota aquesta informació, es prepara el pla d'inserció personalitzat, de forma inicial, i es realitza el seu seguiment i contrast per part dels tutors del projecte i, tanmateix, per part del o la jove implicat.

- En el cas en que la tutora detecta problemàtica psicològica sense diagnosticar, fa un primer diagnòstic i derivació cap a recurs psicològic on quedi vinculat.
- Amb els joves que ja estan vinculats a recurs psicològic, la tutora manté el seguiment amb el recurs, a fi de treballar en la mateixa línia.

Tutoria grupal:

Aquest sistema tutorial enforteix les relacions del grup. Des de l'abordatge grupal es treballen aspectes com ara l'adquisició d'eines i recursos i d'habilitats i coneixements que permetran desenvolupar l'itinerari personalitzat.

Es fomenta, de forma molt específica, la millora del funcionament dels sistemes de comunicació interpersonal i grupal i també l'adquisició i millora de les habilitats socials més necessàries (com ara, l'escolta activa, l'empatia, l'assertivitat, cooperació, col·laboració, respecte, respecte a l'autoritat, etc.).

Tutories amb pares o tutors i/o professionals de serveis socials i sanitaris:

La implicació de les famílies dels joves o dels seus tutors, és essencial per tal de poder donar continuïtat a l'itinerari personalitzat i per ajustar-lo de forma òptima.

En aquest sentit, es proposaran un seguit de reunions inicials i de seguiment amb els responsables del jove, als quals s'informarà de la seva evolució i dels quals es cercarà la implicació pel que fa a les accions de reforç que sigui necessari realitzar fora de l'espai formatiu.

Tanmateix, caldrà atendre la necessària relació amb altres professionals que estiguin realitzant intervencions del tipus psicosocial amb cada jove (quan es dona el cas) i, tot respectant el necessari secret professional que cada persona està obligada a guardar en funció de la labor que realitza, es compartirà informació i es procurarà la realització d'accions coordinades i, fins i tot, conjuntes.

Un cop finalitzada la formació, la tutora realitza un seguiment de l'evolució de l'itinerari de cada participant, i implementa mesures de derivació a d'altres recursos en el cas que sigui necessari.

En definitiva, a les tutories es fa molt d'acompanyament, es treballa el desenvolupament i recursos personals, la identitat personal i autoconeixement, l'autonomia personal i habilitats socials i millora de l'autoestima i la gestió emocional. Una part d'aquestes tutories estan dirigides a la orientació professional. I una altra part a fer un primer diagnòstic psicològic, seguiment i

derivació, en alumnes que venen sense diagnosticar.

El tipus d'avaluació és qualitativa i evolutiva. Es va avaluant l'evolució del jove, primer per etapes curtes en el temps i al final, es fa una valoració global.

Una tutora (psicòloga) ha fet el seguiment de forma quotidiana i estableix els pactes previs, el pacte normatiu grupal i els itineraris personalitzats d'inserció i personal..

Aquesta acció tutorial és constant e inherent a l'activitat educativa. Tot el conjunt d'agents que intervenen en el projecte es reuneixen un cop a la setmana per tal d'avaluar els progressos i programar la continuació del programa formatiu, que està en constant evolució; així com la manera d'actuar en determinades situacions i l'establiment de pautes a seguir.

Sistema d'avaluació

FASE I: Avaluació diagnòstica inicial

Té com a objectiu informar i aportar criteris de previsió sobre les condicions de partida dels participants, el context i els plantejaments inicials del programa.

Què avaluem?

1.Participants:

Característiques culturals, contextuals i socials

Historial acadèmic i professional

Nivell d'instrucció

Interessos personals i professionals

2.Programa:

Context instructiu i professional

Adequació i disponibilitat de recursos

Detecció de necessitats: psíquiques, físiques i metodològiques.

Adequació del programa a les característiques, necessitats i interessos dels participants.

Com avaluem?

Mitjançant les següents eines:

Entrevistes personals amb l'alumne i professionals i/o altres persones (per exemple familiars) que tinguin una relació directa amb l'alumne.

Entrevistes informals, no estructurades a nivell grupal o personal. Segons calgui en la situació individual.

FASE II: avaluació formativa contínua

Es realitza durant les diferents accions formatives i facilita la presa de decisions i la retroalimentació.

Què avaluem?

1.El programa i el grau d'assoliment dels objectius:

El grau d'assoliment de les fites i objectius operatius i específics

L'adequació de la seqüenciació d'accions i temporalització.

L'adequació dels diferents recursos.

2.Els destinataris:

Els nivells d'interacció, motivació, participació, implicació, actituds, etc..

Les avaluacions personals sobre la qualitat i el nivell de satisfacció del curs.

Com avaluem?

L'observació de l'alumne

Les entrevistes informals amb els participants i altres persones implicades (pare o tutors, empresaris, assistents socials...)

FASE III: avaluació sumativa o final

Avalua en quin grau s'han fet realitat les finalitats i el grau d'adequació de la metodologia i continguts del programa.

Té una dimensió d'avaluació comparativa entre les expectatives dels implicats: agents i destinataris, i els resultats obtinguts que s'observen.

Què avaluem?

1. Programa:

Adequació de la programació, desenvolupament, recursos... a les finalitats i expectatives dels participants.

2. Destinataris / àries:

La millora en relació a coneixements, habilitats, actituds...

El grau de consolidació dels coneixements, actituds i procediments que ha aconseguit el participant.

Com avaluem?

La realització de qüestionaris per part de cada alumne.

Seguiment personalitzat durant un temps posterior a l'acció formativa.

Consulta a professionals i persones que tenen relació directa amb l'alumne.

ASPECTES INNOVADORS DEL PROJECTE

Innovacions metodològiques

Flipped Classroom:

La flipped classroom (o capgirar la classe) és una metodologia que consisteix en donar tasques als alumnes amb una explicació molt lleugera i que aquests cerquin la fórmula per resoldre-ho. Durant el transcurs de la lliçó, es van resolent els dubtes que sorgeixen i es donen més detalls de la matèria a mida que els alumnes la van necessitant. Aquesta metodologia redueix l'estrès per frustració i ajuda a l'alumne a retenir millor la informació, doncs s'ha enfrontat

amb el problema amb anterioritat i rep la classe amb més atenció perquè la sap útil i no només com un coneixement teòric que no en comprèn la utilitat pràctica.

Tallers pràctics

Els tallers pràctics son vinculats al projecte pedagògic del centre: l'aprenentatge s'adquireix i es realitza a través de l'execució de tasques pràctiques concretes. En aquest sentit, en el marc de la formació es duen a terme petits tallers de reparacions i manteniment de maquinari i equipaments informàtics de la pròpia entitat i/o de les entitats socials sense ànim de lucre i com a millora als veïns del barri del Raval.

La implementació de solucions pràctiques, degudament tutoritzades i acompanyades per l'acció tutorial i formativa, facilita l'aplicació de l'aprenentatge a casos reals, obtenint, des de l'inici de la formació, una retroalimentació real a l'aprenentatge, fet que deriva en un augment de l'autoestima del grup formatiu i de l'estudiant individual, així com una interacció amb la realitat i l'entorn social del jove. La realització d'accions socials i solidaries és, des d'una altre perspectiva, un fet motivador vers l'aprenentatge i la consolidació del grup de treball, així com una senzilla manera d'introduir l'adquisició dels valors d'ètica i solidaritat que volem transmetre de forma transversal així com una manera d'ampliar la dimensió de les relacions socials personals dels estudiants.

D'una altra banda, l'abordatge des del sistema tutorial abans descrit, que considera el treball individual i grupal, la relació amb les famílies i els altres professionals que puguin estar realitzant intervencions amb els joves, resulta una altra innovació metodològica, en el sentit d'acompanyament íntegre en la totalitat de la persona.

Aquest perfil incorpora competències en els àmbits professionals, laborals, de comunicació i noves tecnologies.

Innovacions tecnològiques

Colectic realitza el seguiment de les innovacions que es produeixen en el sector tecnològic, realitzant tasques d'**observatori de la innovació tecnològica** i de les seves aplicacions al treball amb les persones -social- i al sector empresarial: assistència a congressos, jornades, seminaris, presentacions, desenvolupament de programari, etc. del sector tecnològic i, en especial, de les aplicacions relatives a les xarxes locals, sistemes, programari, maquinari, etc.

Tota la informació i l'aprenentatge adquirit repercuteix sobre els professionals del programa formatiu de forma directa o indirecta.

Colectic acostuma a valorar les innovacions del sector i a implementar-les, sempre que sigui possible, en els equips i xarxes que gestiona i que té a disposició dels seus alumnes i/o participants.

D'aquesta manera, es realitza de forma continua un seguiment i millora tecnològica dels equips i està a l'abast dels alumnes un equipament que treballa amb diferents sistemes operatius (Windows XP, Windows Vista, Linux-Ubutu, Linux-Lincat, Mac, etc.), i amb diferents programes i aplicacions instal·lats. De la mateixa manera, els alumnes treballen, en els tallers pràctics, amb un parc de maquinari molt similar al que es pot trobar en el mercat real (diferents tipologies de maquinari pel que fa a l'antiguitat, dispositius, etc.)

Per a l'assignatura de Robòtica, treballam amb **Arduino**, dotant-lo amb sensors, moviments, il·luminacions... i realitzant les peces que necessiten amb **impresora 3D**.

Tractament orientat al col·lectiu destinatari

El tractament del col·lectiu destinatari està basat en les tutories i en l'adaptabilitat del programa en funció de les necessitats del jove, d'acord amb el seu perfil.

Cal tenir en compte que l'àmbit que estem tractant està en constant evolució: les noves tecnologies i els sistemes informàtics són innovats de forma permanent, i, a més a més les TIC - TAC permeten i faciliten multitud d'eines i plataformes que, per les seves característiques, resulten molt motivadores pels joves.

Per tant, l'equip formatiu proposa la utilització d'aquestes noves eines, pròpies de la web 2.0, que serviran per tal de mantenir alta la motivació dels joves i vincular el seu aprenentatge amb un àmbit de caire més lúdic: blocs, vídeos, àudios, etc.

La finalitat del programa és la incorporació al món del treball i/o la reentrada en el sistema educatiu dels i les participants.

Col·laboració amb l'entorn empresarial

Des de l'inici, aquest projecte planteja la necessitat de fer partícip i

protagonista al propi jove pel que fa al disseny i construcció del seu itinerari individual. Tenint en compte que una part de l'itinerari es tracta de trobar un espai professional on realitzar el seu projecte de pràctiques, considerem que és necessari que el jove s'impliqui en la recerca activa d'aquest espai, emprant les eines que ha après en els espais de formació laboral, sempre comptant amb l'acompanyament del tutor.

Tot i això, Colectic disposa d'un banc d'empreses que col·labora amb l'entitat oferint espais de pràctiques supervisades que s'adeqüen al projecte formatiu. Aquest banc d'empreses estarà a disposició dels alumnes.

En tot el procediment i relació de l'alumne amb l'entorn laboral es defineix:

- Plantejament inicial de la cerca d'espai de pràctiques: interessos de l'alumne, adequació als objectius formatius, concordança amb l'itinerari.
- Formulació del conveni de pràctiques, definició del marc, la normativa, etc.
- Reunió i proposta vers l'alumne pel que fa a l'espai de pràctiques.
- Reunió amb l'empresa
- Reunió entre els agents implicats: el tutor de l'empresa, el tutor del programa, el propi alumne i els pares o tutors.
- Signatura del conveni i formalització del pacte horari, de seguiment i comunicació continua, de tutoria puntual, etc.
- Inici de l'acció.
- Avaluació final.

Altres aspectes rellevants

Aspectes vinculats a programes anteriors adreçats al mateix col·lectiu

L'enfocament pràctic de la formació es una de les claus de l'èxit, de manera que la realització de pràctiques reals, instrumentals, han reforçat el coneixement adquirit i ha ofert una clara devolució de l'esforç desenvolupat pels joves. Com a conseqüència, la motivació i l'autoestima dels participants milloren.